

Znalec: Ing. Pavel Suchánek
Žižkovská 830
763 21 Slavičín
IČ 45687030

Adresát: Dražební společnost MORAVA, s.r.o.
Dlouhá 4433
760 01 Zlín
IČ 26275953

ZNALCKÝ POSUDEK č. 079504/2024

o stanovení hodnoty souboru movitého majetku

Počet stran: 24

Ve Slavičíně 21.10.2024

Počet předaných vyhotovení: 2

Obsah:

<u>1</u>	<u>Úvod</u>	
1.1	Žadatel o znalecký posudek, termín:	3
1.2	Účel vyžádání znaleckého posudku, předmět ocenění:	3
1.3	Podklady pro vypracování znaleckého posudku.	3
1.4	Obecné pojmy	3
1.5	Obecné předpoklady a omezující podmínky návrhu obvyklé ceny	4
1.6	Definice základních pojmů v oblasti oceňování strojů a zařízení	4
1.7	Prohlášení o nezávislosti znalce	6
<u>2</u>	<u>Nález</u>	6
2.1	Identifikace majetku	6
2.2	Technický popis majetku	6
<u>3</u>	<u>Posudek</u>	13
3.1	Způsob ocenění	13
3.2	Výpočet technické hodnoty majetku	14
3.2.1	Výpočet základní amortizace	14
3.2.2	Výchozí redukované technické hodnoty majetku	14
3.3	Výchozí hodnota majetku.....	15
3.4	Výpočet časové hodnoty majetku	15
3.5	Výpočet tržní hodnoty majetku	15
<u>4</u>	<u>Závěr</u>	16
<u>5</u>	<u>Znalecká doložka</u>	16

1. Úvod

1.1 Žadatel o znalecký posudek

Posudek vyžádán kým:	Dražební společnost MORAVA, s.r.o. Dlouhá 4433 760 01 Zlín IČ 26275953
Žádost ze dne:	07.10.2024
Termín vypracování posudku:	30.10.2024
Doba, ke které se posudek vztahuje:	11.10.2024 prohlídka majetku

1.2 Účel vyžádání znaleckého posudku

Účelem vyžádání znaleckého posudku je zjištění tržní hodnoty movitého majetku podnikatele Radek Matoušek, Račice 82, 411 08 Račice, IČ 42116210.

1.3 Podklady pro vypracování znaleckého posudku

- Fotodokumentace
- Technické průkazy vozidel
- Soupis majetkové podstaty
- Stránky jednotlivých výrobců
- Katalogy, prospekty, brožury, ceníky
- BRADÁČ, Albert a kolektiv, 1999. *Soudní inženýrství*. Brno: Akademické nakladatelství CERM. ISBN 80-7204-133-9.
- Znalecký standard číslo I/2022 pro oceňování silničních a zvláštních vozidel
- Znalecký standard číslo I/2005 oceňování motorových vozidel
- Zákon o oceňování majetku č. 151/1997 ve znění zákona č. 237/2020 Sb.
- Oceňovací vyhláška č. 488/2020 Sb.

1.4 Obecné pojmy

Tržní hodnota:

Tržní hodnotou rozumíme odhadovanou částku, za níž by se na základě řádné nabídky měl majetek směnit v den ocenění mezi dobrovolně jednajícím kupujícím a dobrovolně jednajícím

prodávajícím, kteří jsou bez vzájemného vztahu a jednají ve vlastním zájmu, přičemž obě strany mají zájem na uskutečnění transakce, přistupují k ní uvážlivě, bez donucení a informovaně. Při stanovení tržní hodnoty je vhodné uvedení základních pojmů a definic veličin aplikovaných při ocenění.

Cena je pojem používaný pro částku, která je požadovaná, nabízená nebo zaplacená za zboží nebo službu při konkrétní transakci. Cena je historickým faktem. Cena může nebo nemusí vztah k hodnotě, kterou zboží nebo službám mohou připisovat jiní. Cena je však obecně indikací relativní hodnoty připisované zboží nebo službám konkrétním kupujícím anebo kupujícím v konkrétních podmínkách.

1.5 Obecné předpoklady a omezující podmínky návrhu obvyklé ceny

Hodnota je pojem týkající se peněžního vztahu mezi zbožím a službami, které lze koupit a těmi, kdo je kupují a prodávají. Hodnota není faktem, ale odhadem ohodnocení zboží a služeb v daném čase podle konkrétní definice hodnoty, je to subjektivní údaj.

Znalec vycházel ze svých databází, webových zdrojů a obecně dostupných informací a z informací a prohlášení o pravosti a platnosti podkladů předložených klientem a z osobních zjištění. Neodpovídá zejména za pravost a platnost vlastnických nebo jiných věcných práv k oceňovaným movitým a věcem

1.6 Definice základních pojmů v oblasti oceňování strojů a zařízení

- **Životnost** – schopnost předmětu plnit požadované funkce do dosažení mezního stavu při stanoveném systému údržby a oprav.
- **Údržba** – souhrn činností zajišťující technickou způsobilost a hospodárnost zařízení.
- **Oprava** – souhrn úkonů, jimiž se odstraňují následky opotřebení, mechanického poškození nebo výrobních vad. Opravou se obnovují správné funkce a vlastnosti.
- **Běžná oprava (BO)** – oprava, při níž se odstraňují jednotlivé vady některého dílu výměnou za nové, často bez celkové demontáže.
- **Celková oprava (CO)** – obnova původních technických vlastností celku a skupin výměnou všech vadných, opotřebovaných dílů za nové.
- **Generální oprava (GO)** – oprava spočívající v úplné demontáži zařízení na díly až součásti, výměna vadných dílů za nové, opravené, nebo renovované, opětovná montáž včetně obnovení povrchové úpravy.
- **Technická hodnota (TH)** – zbytek technického života majetku ke dni stanovení hodnoty porovnáním s továrně novým, kde TH je 100 % a jeho prognózovanou životností.
- **Výchozí technická hodnota (VTH)** – TH nového stroje nebo po GO ve vztahu k TH stroje továrně nového. Pro účely ocenění se stanovuje takto:
 - po GO ve specializované opravě nebo ve výrobním závodě TH = 90 %
 - po GO jiným způsobem TH = 80 %
 - po GO pod standardní úrovní TH = do 80 %

- **Základní amortizace (ZA)** – snížení technického života v %, stanovených podle amortizačních stupnic nebo křivek v závislosti na stáří nebo provozu.
- **Doba provozu (DP)** – počet roků od uvedení stroje do provozu k datu hodnocení a ocenění, nebo od roku následujícího po zjištěném roku výroby.
- **Výchozí hodnota (HN)** – je cena stroje nebo majetku továrně nového. Výchozí cenou je:
 - prodejní cena pokud je předmět dostupný na trhu
 - srovnatelná cena pokud nelze použít cenu uvedenou výše. Srovnatelná cena se stanoví parametrickým nebo přímým cenovým porovnáním s případným využitím zahraničních cenových relací, které jsou k datu ocenění jako nové na trhu.
- **Časová hodnota (HČ)** – je cena věci k datu ocenění vypočtená tak, že od výchozí hodnoty se odečte částka odpovídající skutečnému opotřebení, ke kterému došlo v době od pořízení majetku do dne stanovení hodnoty. Časová hodnota je vyjádřena v Kč.

$$HČ = (HN * TH) / 100$$

kde: HN je výchozí cena zařízení.
TH je technická hodnota

- **Obvyklá cena (CO)** – cena, která by byla dosažena při prodejkách stejného, popřípadě obdobného majetku nebo při poskytování stejné nebo obdobné služby v obchodním styku v tuzemsku ke dni ocenění. Přitom se zvažují všechny okolnosti, které mají na cenu vliv, avšak do její výše se nepromítají vlivy mimořádných okolností trhu, osobních poměrů prodávajícího nebo kupujícího ani vliv zvláštní obliby. Mimořádnými okolnostmi trhu se rozumějí například stav tísně prodávajícího nebo kupujícího, důsledky přírodních či jiných kalamit. Osobními poměry se rozumějí zejména vztahy majetkové, rodinné nebo jiné osobní vztahy mezi prodávajícím a kupujícím. Zvláštní oblibou se rozumí zvláštní hodnota přikládána majetku nebo službě vyplývající z osobního vztahu k nim. (zákon o oceňování majetku č. 151/1997 Sb.). Definice obvyklé (obecné) ceny „CO“ používané v české legislativě i ve Znaleckém standardu se věcně shoduje s definicí tržní hodnoty. Cena obvyklá (obecná) je cena, která by byla dosažena při prodejkách stejného, popřípadě obdobného majetku nebo při poskytování stejné nebo obdobné služby v obvyklém obchodním styku v tuzemsku ke dni ocenění. Přitom se zvažují všechny okolnosti, které mají na cenu vliv, avšak do její výše se nepromítají vlivy mimořádných okolností trhu, osobních poměrů prodávajícího nebo kupujícího ani vliv zvláštní obliby.
- **Koeficient prodejnosti (KP)** – (Koeficient uplatnění na trhu), průměr z jednotlivých podílů dosahovaných prodejních cen a časových cen majetku určitého, resp. srovnatelného typu v rozhodné době a v rozhodném místě. Aplikuje při stanovení Ceny obvyklé tedy tržní hodnoty i v případě, že nejde bezprostředně o úmysl prodeje. Cena je stanovena na základě identifikace zařízení a ohodnocení technického stavu. Určená technická hodnota zohledňuje základní amortizaci i stupeň opotřebení. Rovněž je přihlédnuto k prodejnosti oceňovaného eventuálně podobného zařízení.
- **Metoda výpočtu substanční hodnoty – cena** je stanovena na základě identifikace zařízení a ohodnocení technického stavu. Určená technická hodnota zohledňuje základní amortizaci i stupeň opotřebení. Rovněž je přihlédnuto k prodejnosti oceňovaného eventuálně podobného zařízení.

Technická hodnota TH (v %):

$$TH = \frac{THN * (100 - ZA) * (100 \pm PS)}{10^4}$$

kde:

THN – výchozí technická hodnota (v %)

ZA – základní amortizace (v %)

PS – přírážka (+) nebo srážka (-) dle zjištěného technického stavu při prohlídce (v %)

U zařízení nového činí THN = 100 %, u zařízení po GO činí THN 80–90 %.

1.7 Prohlášení o nezávislosti znalce

Prohlašuji tímto, že mi nebyly ani nejsou známy žádné okolnosti, které by bránily ve vypracování tohoto posudku, zejména pak žádná podjatost ve vztahu k příslušnému klientovi nebo ve vztahu k osobě blízké klientovi, která je oprávněna jménem klienta jednat. Prohlašuji, že nejsem finančně ani jakkoli osobně zainteresován ani nejsem v žádném vztahu k příslušné právnické či fyzické osobě, která je vlastníkem věcí, jež jsou předmětem tohoto posudku, a tedy vypracování tohoto posudku není učiněno v rozporu s příslušnou legislativou České republiky upravující činnost znalců.

2. Nález

2.1. Identifikace majetku

Veškeré oceňovaný majetek se nachází v Račicích v areálu podnikatele Radka Matouška, pouze NEW HOLLAND a přívěs U01 1546 jsou na Šumavě rovněž v areálu Radka Matouška.

2.2. Technický popis majetku

Předmětem ocenění jsou traktorové přívěsy, teleskopický manipulátor, traktor, bubnový třídič, pick up a nákladní automobil.

Všechna vozidla jsou podrobněji popsána v tabulkách níže.

Základní amortizace u motorových vozidel se stanoví na základě doby provozu (DP) vozidla a počtu ujetých kilometrů (PKM). Základní amortizace se vypočte jako aritmetický průměr podle vzorce: $ZA = / ZAD + ZAP / : 2$

U traktorů a přívěsů se zohledňuje pouze doba provozu vozidla, $ZA = ZAD$.

Výpočty základní amortizace jsou uvedeny v tabulkách u jednotlivých vozidel.

1. NEW HOLLAND LM 6.35 ELITE teleskopický manipulátor	
Tov. značka a typ vozidla:	NEW HOLLAND LM 6.35
Registrační značka:	U01 5241
Druh vozidla:	traktor kolový, teleskopický manipulátor
Technický průkaz série a číslo:	ZA 268168
Osvědčení ORV série a číslo:	ZAA 462400
Výrobce vozidla:	FPT Industrial S.P.A. Itálie
Datum první registrace:	08.09.2017
Výrobní číslo karoserie, rok výroby:	FNHZN635NHKB08110/2017
Typ motoru, rok výroby:	F4HFE413C/2017
Obsah motoru, druh, výkon:	4485, vznět. 105kW
Palivo:	NM
Barva vozidla:	modrá
Druh a rozměr pneu prvomontáž:	460/70 R24 159 AB
Počet majitelů	1
Počet ujetých kilometrů:	není znám
Osvědčení o technické kontrole platné do:	08.09.2021
<p>Prohlídka manipulátoru nebyla možná, stroj se nachází na Šumavě, odstavený v servisu. Stroj je v současné době mimo provoz, závada na lamelové pojezdové spojce, nutná výměna, vadná elektroinstalace, přetržený hlavní kabelový svazek. Oprava za cca 220.000 Kč. Oceňovaný model již není v nabídce, byl postupně modernizovaný a nahrazený zcela novým modelem TN6.36 Elite. Jako výchozí cena bylo vzato 70 % ceny nového modelu. Nový stroj stojí 2.620.000 Kč bez DPH, 70% = 1.834.000,- Kč bez DPH. Hodnota výchozí HN = 1.834.000,- bez DPH U traktorů je základní amortizace rovna amortizaci za dobu provozu ZA=ZAD Výpočet základní amortizace ZA = 44 %</p>	

2. Bubnový třídič DOPPSTADT SM 518 PLUS	
Tov. značka a typ vozidla:	
Registrační značka:	2SX 4960
Druh vozidla:	přípojně vozidlo O4
Technický průkaz série a číslo:	UI 505858
Osvědčení ORV série a číslo:	UAR 812945
Výrobce vozidla:	DOPPSTADT VELBERT SRN
Datum první registrace:	12.02.2018
Výrobní číslo karoserie, rok výroby:	W09522217H2D38639/2018
Celkové rozměry D x Š x V:	11200 x 2550 x 4000 mm
Rozvor:	6004 mm
Provozní hmotnost:	12500 kg
Nejbětší hmotnost:	18000 kg
Barva vozidla:	oranžová

Spojovací zařízení:	oko 50 mm
Druh a rozměr pneu prvomontáž:	435/50 R19,5 160 J
Počet majitelů	1
Osvědčení o technické kontrole platné do:	11.05.2021
<p>Speciální přívěs – mobilní rotační bubnová třídička pro třídění těžkých materiálů, možnost výměny třídícího síta. Automatická regulace přísunu materiálu z násypky, pásové dopravníky jsou uloženy v samostatných kazetách, což usnadňuje jejich servis. Vlastní motor k pohonu stroje Deutz TCD 2,9 L4, výkon 55 kW. Průměr třídícího bubnu 1800 mm, délka bubnu 4700 mm. Volitelná velikost ok dle použití stroje 8-100 mm, tloušťka stěny bubnu 6-10 mm. Kapacita násypky 5 m³. Šířka vynášecích dopravníků 800 mm, délka dopravníků 5500 mm. Počet najetých mth dle počítadla 309. Stroj je ve výborném stavu, s malým počtem najetých mth. Předpokládaná životnost stroje 15 let, základní amortizace dle amortizační stupnice pro stroje a zařízení ZA = 47 %. Výchozí hodnota – cena nového stroje HN = 6.250.000,- Kč bez DPH.</p>	

3. JOHN DEERE 6320 SE kolový traktor

Tov. značka a typ vozidla:	JOHN DEERE 6320 SE
Registrační značka:	U00 0544
Druh vozidla:	kolový traktor T1
Technický průkaz série a číslo:	ZA 146193
Osvědčení ORV série a číslo:	ZAA 501586
Výrobce vozidla:	JOHN DEERE Saran Francie
Datum první registrace:	02.07.2007
Výrobní číslo karoserie, rok výroby:	L06320E531953/2007
Výrobní číslo motoru, rok výroby, typ:	4045HL270/2007
Obsah motoru, druh, výkon:	4525 cm ³ , vznět. 81 kW/2100 ot./min ⁻¹ .
Palivo:	NM
Barva vozidla:	zelená kombinovaná
Druh a rozměr pneu prvomontáž přední:	380/85 R24 131 A8
Druh a rozměr pneu prvomontáž zadní:	420/85 R38 144 A8
Počet majitelů	1
Osvědčení o technické kontrole platné do:	22.09.2020
<p>Traktor v horším stavu. Nutná velká oprava motoru, případně jeho výměna, po nastartování motoru dochází ke značnému úniku motorového oleje z odvodušnění motoru. (viz foto v příloze). Propadlé osvědčení o technické kontrole, stav pneumatik – přední 50 %, zadní 30 %. Počet najetých mth cca 19000. Oceňovaný traktor již není v nabídce, byl nahrazený novým modelem. Proto jako výchozí cena bylo vzato 90 % ceny nového traktoru JOHN DEERE 5105M. Nový traktor stojí cca 1.700.000 Kč bez DPH, 90 % = 1.530.000,- Kč bez DPH. Stáří traktoru 17 let. U traktorů ZA=ZAD. Výpočet základní amortizace ZA = 90 %. Výchozí hodnota HN = 1.530.000,- Kč bez DPH</p>	

4. přívěs traktorový nákladní sklopný LT 9924

Tov. značka a typ vozidla:	BSS P73S
Registrační značka:	LT 9924

Druh vozidla:	přípojně vozidlo O3
Technický průkaz série a číslo:	AC 982570
Osvědčení ORV série a číslo:	
Výrobce vozidla:	BSS závod Písečná
Datum první registrace:	20.06.1972
Výrobní číslo karoserie, rok výroby:	73-5484/1972
Celkové rozměry D x Š x V:	6860 x 2350 x 2080 mm
Rozměry ložné plochy:	4500 x 2200 x 500 mm
Rozvor:	2950 mm
Provozní hmotnost:	2180 kg
Nejbětší hmotnost:	9180 kg
Barva vozidla:	šedá
Spojovací zařízení:	oko 40 mm
Druh a rozměr pneu prvomontáž:	10,50-16 ZS
Počet majitelů	není znám
Osvědčení o technické kontrole platné do:	02.07.2016
<p>Traktorový přívěs v současné době mimo provoz, mnoho let nepoužívaný, nekompletní, částečně rozebraný, nefunkční. Pneumatiky staré, každá pneumatika je jiná, popraskané, značná koroze celého rámu a podlahy. Chybí bočnice. Zprovoznění přívěsu nereálné, nedá ekonomický smysl. Prodej jako kovový odpad dle váhy. 2.000 kg x 5 Kč/kg = 10.000,- Kč bez DPH</p>	

5. přívěs traktorový nákladní sklopný LT 9893	
Tov. značka a typ vozidla:	BSS PS 701
Registrační značka:	LT 9893
Druh vozidla:	přípojně vozidlo O3
Technický průkaz série a číslo:	AE 530043
Osvědčení ORV série a číslo:	
Výrobce vozidla:	BSS závod Senice na Hané
Datum první registrace:	28.09.1977
Výrobní číslo karoserie, rok výroby:	28767/1977
Celkové rozměry D x Š x V:	6440 x 2300 x 2190 mm
Rozměry ložné plochy:	4400 x 2150 x 870 mm
Rozvor:	2950 mm
Provozní hmotnost:	2050 kg
Nejbětší hmotnost:	9550 kg
Barva vozidla:	šedá + červená
Spojovací zařízení:	oko 40 mm
Druh a rozměr pneu prvomontáž:	10,50-16 PA
Počet majitelů	není znám
Osvědčení o technické kontrole platné do:	28.12.2024
<p>Traktorový přívěs v relativně dobrém stavu, platné osvědčení o technické kontrole, plně funkční, v provozu. Pneumatiky starší, vzorek 50 %, popraskané bočnice. Stopy koroze na rámu</p>	

a na nástavbě. Cena nového traktorové přívěsu obdobných technických parametrů od společnosti AGRICO s.r.o. Týniště nad Orlicí **HN = 400.000 Kč bez DPH.**
U přívěsů je ZA = ZAD. **ZA = 90 %**

6. přívěs traktorový nákladní sklopný U01 1546	
Tov. značka a typ vozidla:	BSS PS 2 09.07 Agro
Registrační značka:	LT 9893
Druh vozidla:	přípojně vozidlo O3
Technický průkaz série a číslo:	AI 743288
Osvědčení ORV série a číslo:	ZAA 301044
Výrobce vozidla:	BSS závod Senice na Hané
Datum první registrace:	14.05.1990
Výrobní číslo karoserie, rok výroby:	0391/1990
Celkové rozměry D x Š x V:	6400 x 2500 x 2250 mm
Rozměry ložné plochy:	4400 x 2335 mm
Rozvor:	2950 mm
Provozní hmotnost:	2300 kg
Nejbětší hmotnost:	9000 kg
Barva vozidla:	šedá + červená
Spojovací zařízení:	oko 40 mm
Druh a rozměr pneu prvomontáž:	12,5 – 18 ZS 4 10 PR
Počet majitelů	není znám
Osvědčení o technické kontrole platné do:	02.07.2016
<p>Traktorový přívěs je odstavený na provozovně na Šumavě, bez prohlídky. Technický stav dle sdělení majitele. Osvědčení o technické kontrole propadlé. Přívěs funkční, koroze rámu i nástavby. Cena nového traktorové přívěsu obdobných technických parametrů od společnosti AGRICO s.r.o. Týniště nad Orlicí HN = 400.000 Kč bez DPH. U přívěsů je ZA = ZAD. ZA = 90 %</p>	

7. přívěs traktorový nákladní sklopný S01 0562	
Tov. značka a typ vozidla:	BSS PS 2 17.13
Registrační značka:	S01 0562
Druh vozidla:	přípojně vozidlo R3 (dříve RA3)
Technický průkaz série a číslo:	ZA 090559
Osvědčení ORV série a číslo:	ZAA 493403
Výrobce vozidla:	BSS závod Senice na Hané
Datum první registrace:	03.12.1990
Výrobní číslo karoserie, rok výroby:	4745/1990
Celkové rozměry D x Š x V:	7140 x 2500 x 3250 mm
Rozměry ložné plochy:	4890 x 2300 mm
Rozvor:	2750 + 3250 mm
Provozní hmotnost:	4250 kg

Nejbětší hmotnost:	12750 kg
Barva vozidla:	modrá + černá
Spojovací zařízení:	oko 40 mm
Druh a rozměr pneu prvomontáž:	13.00 – 22,5; 16,5 – 22,5 18 PR
Počet majitelů	není znám
Osvědčení o technické kontrole platné do:	24.08.2023
<p>Traktorový přívěs je přestavěný z přívěsu za nákladní automobily. Přestavba schválená akreditovaným zástupcem vozidla PANAV a.s. Senice na Hané. Změna kategorie vozidla z O4 na RA3. Zvýšené bočnice, koroze na nástavbě a částečně na podvozku. Pneumatiky 40 % - dvoumontáž. Cena nového traktorové přívěsu obdobných technických parametrů od společnosti AGRICO s.r.o. Týniště nad Orlicí HN = 650.000 Kč bez DPH. U přívěsů je ZA = ZAD. ZA = 90 %</p>	

8. přívěs traktorový nákladní sklopný S01 0564	
Tov. značka a typ vozidla:	BSS PS 2 17.13
Registrační značka:	S01 0564
Druh vozidla:	přípojně vozidlo R3 (dříve RA3)
Technický průkaz série a číslo:	ZA 090539
Osvědčení ORV série a číslo:	ZAA 431076
Výrobce vozidla:	BSS závod Senice na Hané
Datum první registrace:	16.01.1989
Výrobní číslo karoserie, rok výroby:	0514/1989
Celkové rozměry D x Š x V:	7140 x 2500 x 2150 mm
Rozměry ložné plochy:	4890 x 2300 mm
Rozvor:	3200 + 3220 mm
Provozní hmotnost:	4250 kg
Nejbětší hmotnost:	17000 kg
Barva vozidla:	červená + černá
Spojovací zařízení:	oko 40 mm
Druh a rozměr pneu prvomontáž:	13.00 – 22,5; 16,5 – 22,5 18 PR
Počet majitelů	není znám
Osvědčení o technické kontrole platné do:	18.10.2023
<p>Traktorový přívěs je přestavěný z přívěsu za nákladní automobily. Přestavba schválená akreditovaným zástupcem vozidla PANAV a.s. Senice na Hané. Změna kategorie vozidla z O4 na RA3. Dvoudílné bočnice, koroze na nástavbě, průměrný stav. Pneumatiky 30 %. Cena nového traktorové přívěsu obdobných technických parametrů od společnosti AGRICO s.r.o. Týniště nad Orlicí HN = 650.000 Kč bez DPH. U přívěsů je ZA = ZAD. ZA = 90 %</p>	

9. NISSAN NAVARA 5U8 4712	
Tov. značka a typ vozidla:	NISSAN NAVARA DOUBLE CAB
Registrační značka:	5U8 4712

Druh vozidla:	nákladní automobil, pick up N1G
Technický průkaz série a číslo:	UC 568683
Osvědčení ORV série a číslo:	UAG 697718
Výrobce vozidla:	NISSAN M.I.S.A. Barcelona
Datum první registrace:	15.02.2010
Výrobní číslo karoserie, rok výroby:	VSKCVND40U0297261/2010
Výrobní číslo motoru, rok výroby, typ:	YD25/2010
Obsah motoru, druh, výkon:	2488 cm ³ ,vznět.126kW/4000 ot./min ⁻¹ .
Palivo:	NM
Barva vozidla:	černá
Druh a rozměr pneu prvomontáž:	255/70 R16 111 S
Počet majitelů	1
Počet ujetých kilometrů:	357 367
Osvědčení o technické kontrole platné do:	11.06.2021
<p>Vůz pořízený jako nový v ČR, první majitel. Vozidlo celkově ve velmi špatném stavu, koroze rámu karoserie, poškozeny téměř všechny karosářské díly. Motor jde nastartovat, ale pouze na volnoběh, nelze do otáček. Spotřeba motorového oleje. Silně znečištěný a poškozený interiér, rovněž poškozeny zadní dveře od korby. Únik motorového oleje. Rozbité levé zadní světlo, několik let propadlé osvědčení o technické kontrole. Oprava vozidla nedává ekonomický smysl, prodej spíše na náhradní díly, i když jejich výtěžnost je značně diskutabilní. Zastoupení NISSAN v ČR v současné době nenabízí žádný vůz kategorie pickup. Nejbližší svým učením je od společnosti SSANGYONG model MUSSO. S ohledem na rozdíly technické úrovně mezi vozidlem NISSAN Double cab vyrobeným v roce 2010 a modelem SSANGYONG MUSSO vyrobeným v roce 2024 lze hodnotu výchozí pro oceňované vozidlo dovozovat nižší. Uvažován koeficient technické úrovně KTU = 0,70.</p> <p>Proto jako hodnota výchozí bylo vzato 70 % ceny nového vozidla SSANGYONG MUSSO Výchozí cena je bez DPH. Uvedený model stojí 650.000 Kč. 650.000 x 0.70 = 455.000,- Kč Výchozí hodnota HN = 455.000,- Kč bez DPH</p> <p>Výpočet základní amortizace – stáří 14 let, počet najetých km 357367. $ZA = /90+119/:2=104,5$ ZA =90 %</p>	

10. DAF FA 45.180 4U6 8325	
Tov. značka a typ vozidla:	DAF FA 45.180
Registrační značka:	4U6 8325
Druh vozidla:	nákladní automobil, valník N2
Technický průkaz série a číslo:	UF 565778
Osvědčení ORV série a číslo:	UAP 247022
Výrobce vozidla:	DAF Truck, Nizozemí
Datum první registrace:	03.04.2001
Datum první registrace v ČR:	05.01.2005
Výrobní číslo karoserie, rok výroby:	XLRAE45CE0L221855/2001
Výrobní číslo motoru, rok výroby, typ:	CS322

Obsah motoru, druh, výkon:	5880 cm ³ ,vznět.133 kW/2500 ot./min ⁻¹ .
Palivo:	NM
Barva vozidla:	bílá
Druh a rozměr pneu prvomontáž:	235/75 R17,5 130/128 M
Počet majitelů	není znám, druhopis TP za popsany
Počet ujetých kilometrů:	není znám
Osvědčení o technické kontrole platné do:	15.06.2019
Vozidlo dlouhodobě odstaveno z provozu, silná koroze kabiny, korby i rámu. Pneumatiky zteřelé. Počet najetých km není znám, není znám ani přesný počet majitelů. Vzhledem k celkovému stavu vozidla nedává případná oprava z ekonomického hlediska smysl. Prodej jako kovový odpad 6.000 kg x 5,- Kč = 30.000,- Kč bez DPH Výpočet základní amortizace – stáří 23 let ZA =90 %	

3. Posudek

3.1.Způsob ocenění

Na základě požadavku zadavatele je ocenění provedeno podle zákona č. 151/1997 Sb. (zákon o oceňování majetku), dále jen zákon, a jeho prováděcí vyhlášky č. 441/2013 Sb. (oceňovací vyhláška), dále jen vyhláška.

Pro určení obvyklé ceny je stanoven postup, který je uveden v § 1a odst. 2 vyhlášky (obvyklá cena a tržní hodnota). Tento postup odpovídá metodě, zpravidla označované jako metoda srovnatelných transakcí, používané při aplikaci tržního přístupu.

Jelikož pro ocenění posuzovaného majetku nelze na trhu nalézt pozorovatelné transakce s majetkem identickým anebo podstatně podobným, lze pro ocenění vycházet pouze z informací o tržních transakcích s majetkem srovnatelným, který se však svými vlastnostmi od oceňovaného majetku liší natolik významně, že zjištěné rozdíly užitných hodnot je nutné vyjádřit pomocí objektivních metod tak, aby provedené úpravy cenových informací byly z postupu znalce zřejmé a nebyly založeny jen na jeho volných úvahách. Ocenění majetku proto nelze věrohodně založit na aplikaci pouze jedné metody, kterou zohledňuje postup pro stanovení ceny obvyklé v § 1a vyhlášky (určení obvyklé ceny) a v souladu s obecně uznávanými zásadami pro oceňování majetku je tak nutno vycházet z aplikace více oceňovacích přístupů, tak jak je uvažováno v ust. § 1b vyhlášky (určení tržní hodnoty).

Vzhledem k nedostatečnému počtu cen prodejních je pro ocenění majetku v tomto případě nutné vycházet též z širších cenových informací, což není v souladu se způsobem určení obvyklé ceny ve smyslu ust. § 2 odst. 2 zákona.

Z výše uvedených důvodů je dosažitelná cena prodejní majetku vyjádřena jeho **hodnotou tržní**. Tržní hodnotou se ve smyslu ust. § 2 odst. 4 zákona o oceňování majetku rozumí „*odhadovaná částka, za kterou by měly být majetek nebo služba směněny ke dni ocenění mezi ochotným kupujícím a ochotným prodávajícím, a to v obchodním styku uskutečněném v souladu s principem tržního odstupu, po náležitém marketingu, kdy každá ze stran jednala informovaně, uvážlivě a nikoli v tísní. Principem tržního odstupu se pro účely tohoto zákona rozumí, že účastníci směny jsou osobami, které mezi sebou nemají žádný zvláštní vzájemný vztah a jednají vzájemně nezávisle.*“

3.2. Výpočet technické hodnoty majetku

3.2.1. Výpočet základní amortizace

Motorová vozidla jsou oceňována podle znaleckého standardu č. 1/2022.

Poř. č	Název majetku	Stáří	Základní amortizace ZA %
1	NEW HOLLAND LM 6.35 ELITE	7	44 %
2	Bubnový třídič DOPPSTADT SM 518 PLUS	6	47 %
3	Traktor JOHN DEERE 6320	17	90 %
4	Přívěs sklápěcí LT 9924	52	90 %
5	Přívěs sklápěcí LT 9893	47	90 %
6	Přívěs sklápěcí U01 1546	34	90 %
7	Přívěs sklápěcí S01 0562	24	90 %
8	Přívěs sklápěcí S01 0564	25	90 %
9	NISSAN NAVARA	14	90 %
10	DAF FA 45	23	90 %

3.2.2. Výpočet redukované technické hodnoty majetku

$$TH = \frac{THN \times (100 - ZA) \times (100 \pm PS)}{10^4}$$

Legenda:

- THN – výchozí technická hodnota stroje
- ZA – základní amortizace
- Technický stav při prohlídce: + lepší, - horší
- TH – technická hodnota stroje

Po dosazení do vzorce:

Poř. č	Název majetku	ZA %	PS ± %	TH %
1	NEW HOLLAND LM 6.35 ELITE	44	0	56
2	Bubnový třídič DOPPSTADT SM 518 PLUS	47	0	53
3	Traktor JOHN DEERE 6320	90	0	10
4	Přívěs sklápěcí LT 9924	90	0	10
5	Přívěs sklápěcí LT 9893	90	-10	9
6	Přívěs sklápěcí U01 1546	90	0	10
7	Přívěs sklápěcí S01 0562	90	-30	7
8	Přívěs sklápěcí S01 0564	90	-30	7
9	NISSAN NAVARA	90	-40	6
10	DAF FA 45	90	0	10

3.3. Výchozí hodnota majetku

Výchozí ceny byly zjištěny u prodejců jednotlivých vozidel. V případě, že výrobce již neexistuje, byla jako výchozí hodnota vzata hodnota obdobného vozidla se shodnými nebo obdobnými užitnými vlastnostmi. Výchozí ceny jsou uvedeny u popisu jednotlivých vozidel. Ceny jsou bez DPH.

3.4. Výpočet časové hodnoty majetku

$$H\check{C} = \frac{HN \times TH}{100 \%}$$

Po dosazení do vzorce:

Poř. č.	Název majetku	Výchozí hodnota bez DPH	TH %	Hodnota časová zaokrouhlo
1	NEW HOLLAND LM 6.35 ELITE	1.834.000	56	1.027.000
2	Bubnový třídič DOPPSTADT SM 518 PLUS	6.250.000	53	3.312.500
3	Traktor JOHN DEERE 6320	1.530.000	10	153.000
4	Přívěs sklápěcí LT 9924 kovový odpad	10.000		10.000
5	Přívěs sklápěcí LT 9893	400.000	9	36.000
6	Přívěs sklápěcí U01 1546	400.000	10	40.000
7	Přívěs sklápěcí S01 0562	650.000	7	45.500
8	Přívěs sklápěcí S01 0564	650.000	7	45.500
9	NISSAN NAVARA	455.000	6	27.300
10	DAF FA 45 kovový odpad	30.000		30.000

3.5. Výpočet tržní hodnoty

Při stanovení koeficientu prodejnosti jsem vycházel z prodejních a časových hodnot vozidel a ostatního majetku srovnatelných typů v daném čase a místě. Na základě uvedených skutečností stanovuji koeficient prodejnosti viz tabulka níže.

Poř. č.	Název majetku	Hodnota časová HČ zaokrouh.	Koef. Prod. KP	Tržní hodnota HT zaokrouhlo
1	NEW HOLLAND LM 6.35 ELITE	1.027.000	1	1.027.000
2	Bubnový třídič DOPPSTADT SM 518 PLUS	3.312.500	1	3.312.500
3	Traktor JOHN DEERE 6320	153.000	1	153.000
4	Přívěs sklápěcí LT 9924	10.000	1	10.000
5	Přívěs sklápěcí LT 9893	36.000	1	36.000
6	Přívěs sklápěcí U01 1546	40.000	1	40.000
7	Přívěs sklápěcí S01 0562	45.500	1	45.500
8	Přívěs sklápěcí S01 0564	45.500	1	45.500

9	NISSAN NAVARA	27.300	1	27.300
10	DAF FA 45	30.000	0,9	27.000
Celkem hodnota tržní bez DPH				4.723.800

4. Závěr

HT = 4.723.800,- Kč bez DPH

Slovy: čtyřimiliony sedm set dvacet tři tisíce osm set korun bez DPH

DISCLAIMER:

Hodnoty uvedené v tomto posudku, jsou hodnoty navržené ke dni ocenění, jejich výše může být v budoucnu ovlivněna změnou ekonomické situace trhu, legislativními změnami, změnami technického charakteru majetku, jeho opotřebením a stářím.

5. Znalecká doložka

Znalecký posudek jsem podal jako znalec jmenovaný rozhodnutím předsedy Krajského soudu v Brně ze dne 23.10.2009 č.j. Spr 2650/2008 pro obor ekonomika, odvětví ceny a odhady se specializací spotřební elektronika, výpočetní a kancelářská technika, nábytek, vybavení a zařízení domácností, stroje a zařízení, vozidla, zemědělská a manipulační technika.

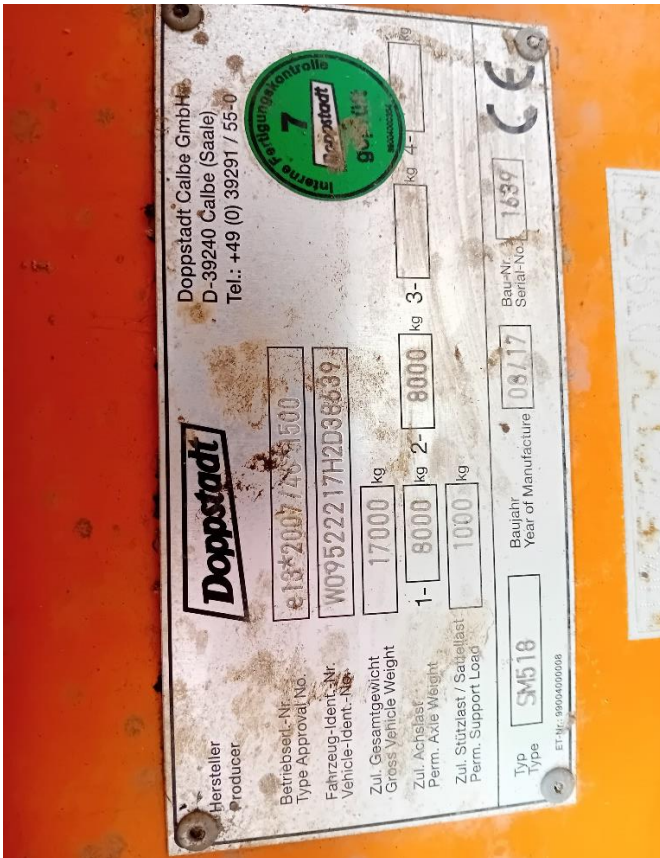
Znalecký úkon je zapsán pod poř.č. 079504/2024 znaleckého deníku. Znalečné a náhradu nákladů účtuji podle připojené likvidace.

Ve Slavičíně 21.10.2024

Ing. Pavel Suchánek



DOPPSTADT SM 518 PLUS





JOHN DEERE 6320 SE





Přívěs LT 9924





Přívěs LT 9893





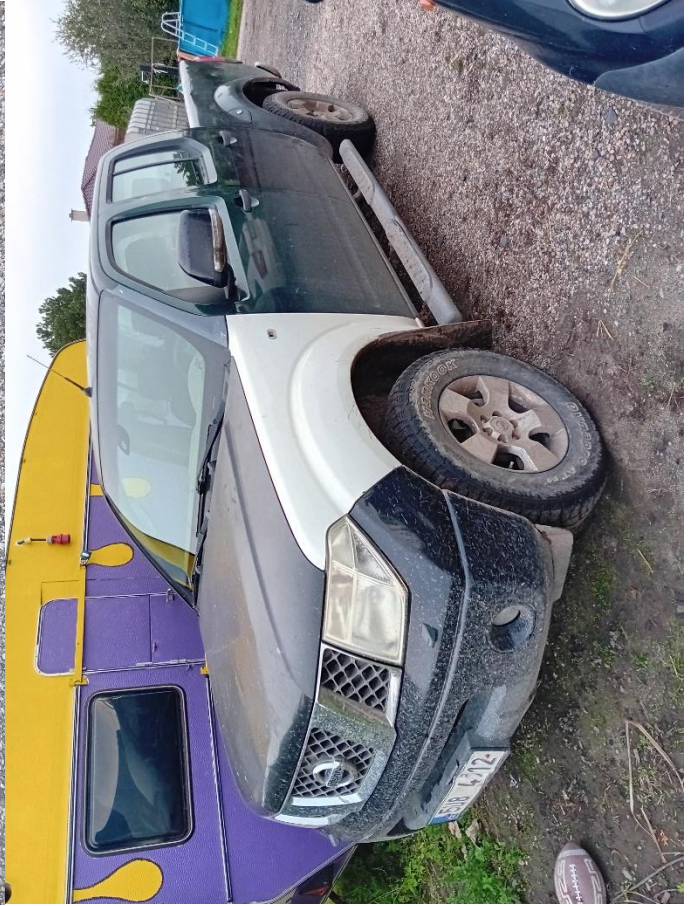
Přívěs S01 0562



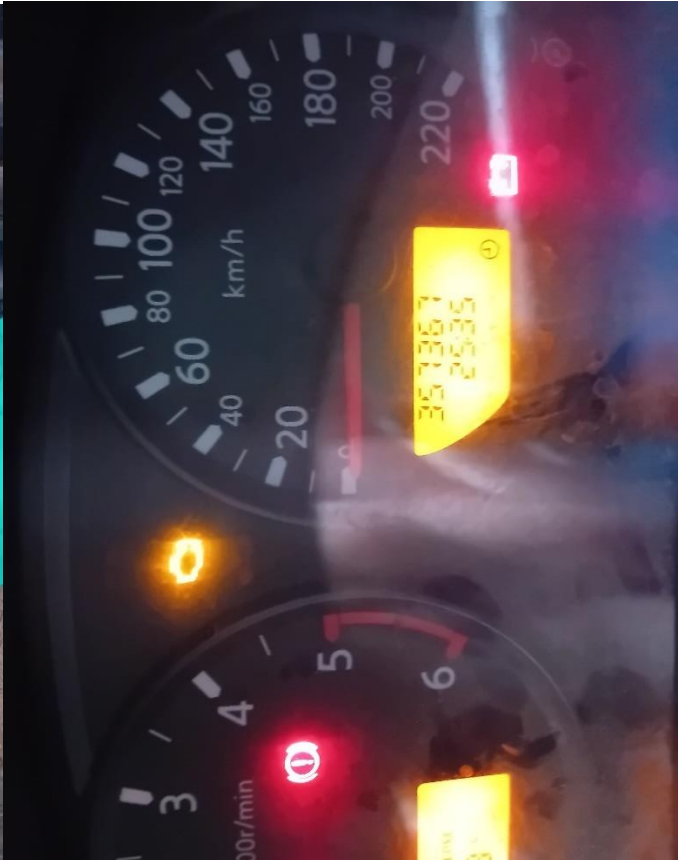


Přívěs S01 0564





NISSAN NAVARA





DAF FA 450.180

